

Les nouveaux modèles éditoriaux



Gabriel Gallezot
Université de Nice Sophia Antipolis
Urfist paca-c

1 - Contexte

En contexte numérique les dispositifs de communication rendent indissociables les pratiques de **lecture-écriture (lettrure)**.

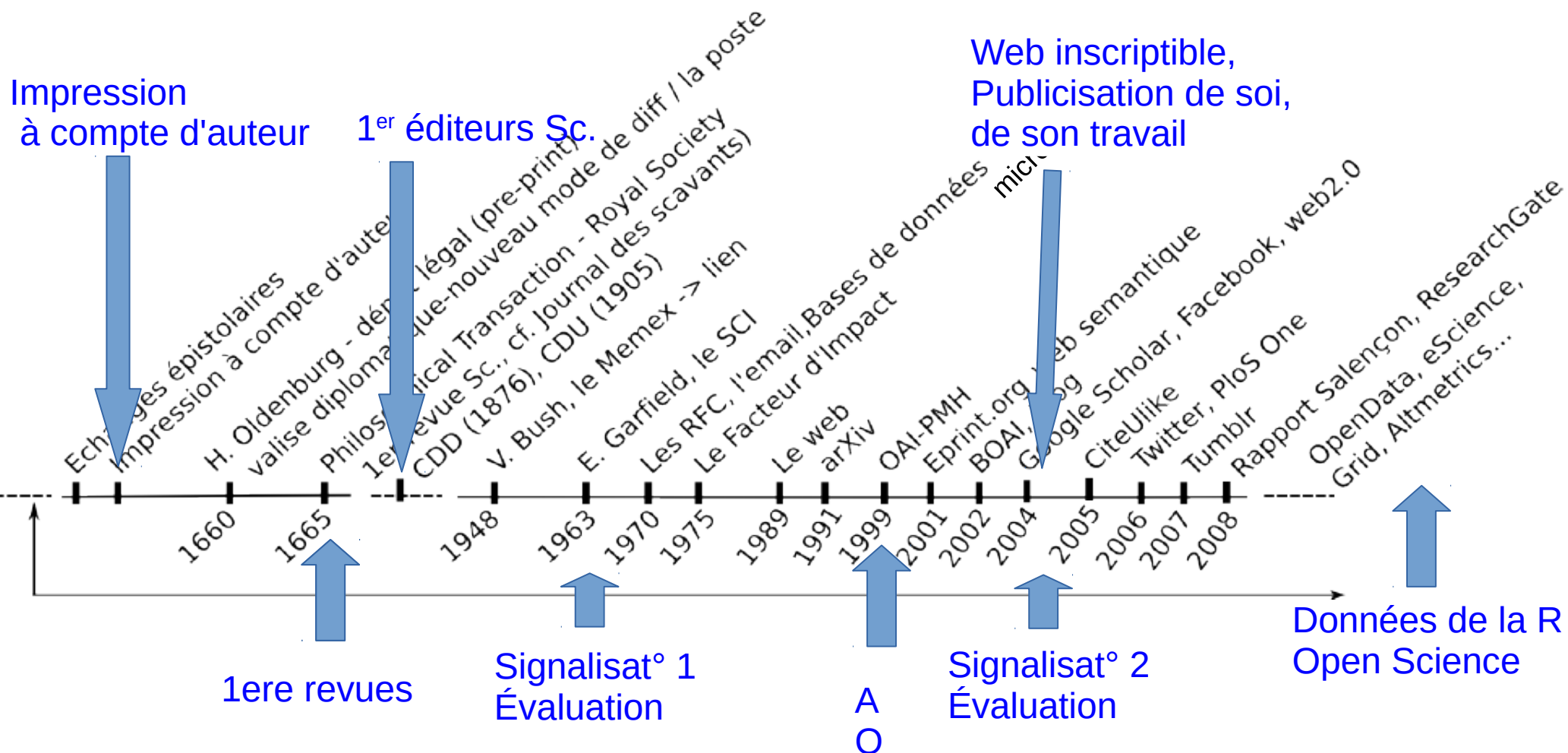
Quand le « clavier » s'impose au « stylo », « l'écran » réunit le « livre » et « la page blanche », les blogs (et autres CMS) proposent un « web inscriptible », les réseaux sociaux négocient la « clôture du texte » et les moteurs de recherche ordonnent le « sommaire »... **nos schémas cognitifs, nos pratiques informationnelles et communicationnelles se modifient.**

=> de nouvelles façons d'envisager la publication scientifique, de nouveaux modèles éditoriaux

[suite de « publier dans les revues à l'heure du numérique »]

Retour sur une histoire de la communication scientifique

[*dispositif de publication renouvelé, vers d'autres modes éditoriaux, d'autres formes d'évaluations*]



A partir de : GUÉDON, J. (2001). In Oldenburg's Long Shadow : Librarians, Research Scientists, Publishers, and the Control of Scientific Publishing. In Creating the Digital Future : Association of Research Libraries, 138th Annual Meeting, Toronto, Ontario (Canada), May 23-25, 2001.

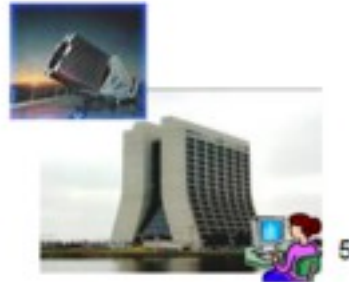
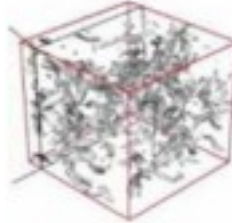
Science Paradigms

Source : JimGray, 4thParadigm, 2009

- Thousand years ago:
science was **empirical**
describing natural phenomena
- Last few hundred years:
theoretical branch
using models, generalizations
- Last few decades:
a **computational** branch
simulating complex phenomena
- Today:
data exploration (eScience)
unify theory, experiment, and simulation
using data management and statistics
 - Data captured by instruments
 - Or generated by simulator
 - Processed by software
 - Scientist analyzes database / files



$$\left(\frac{a}{a}\right)^2 = \frac{4\pi G\rho}{3} - K\frac{c^2}{a^2}$$

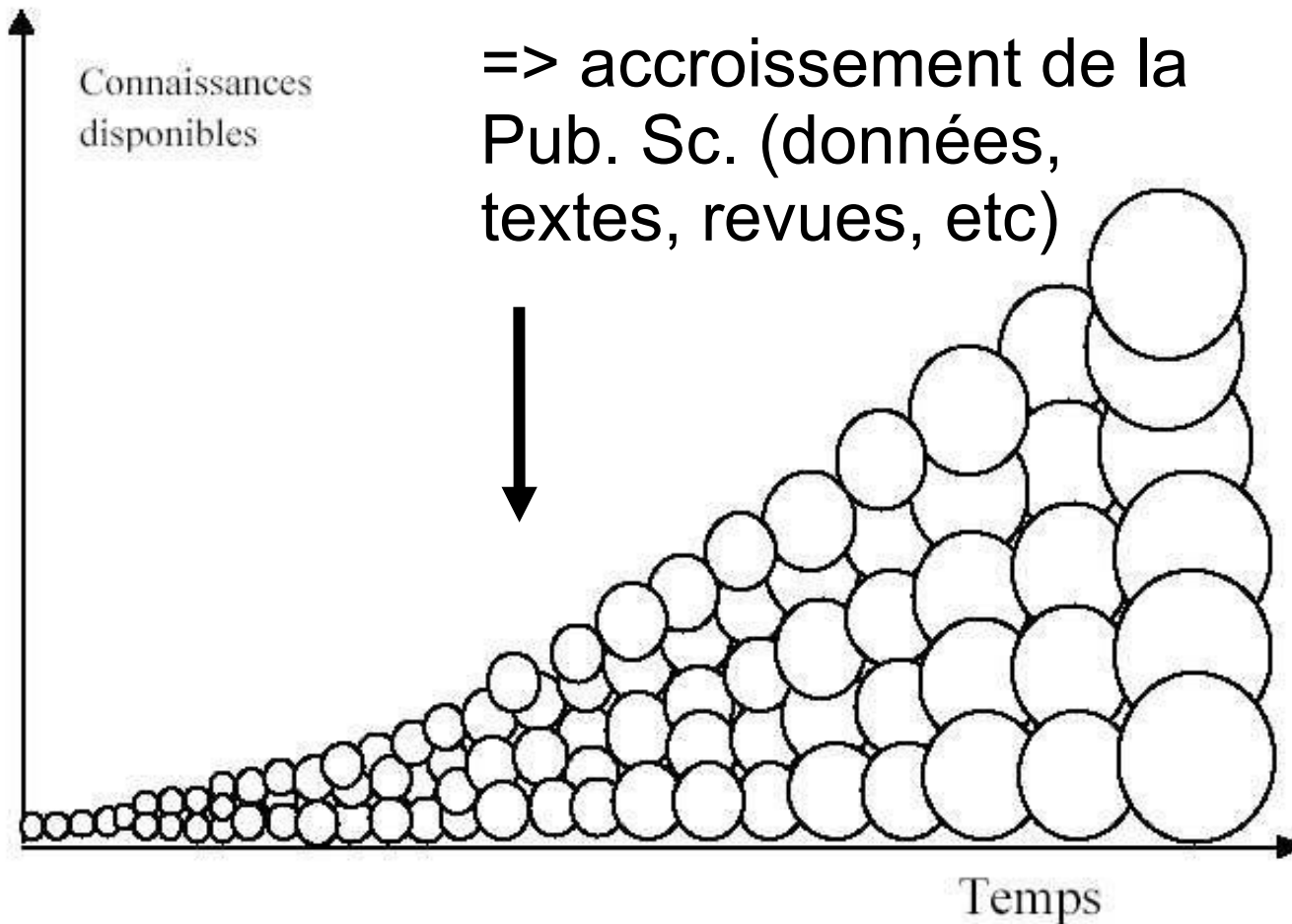


eScience

- Appropriation des technologies, pratiques informationnelles nouvelles ou renouvelées (diffusion et accès)
- Data deluge – Big data – Open data – Données de la Recherche
- Gain de productivité ? (bouclage rapide du cycle)
- Gain de créativité ? (tertiarisation documentaire)

Production scientifique et compartimentation des savoirs ...vers l'interdisciplinarité

- Spécialisation de la R
 - Évaluation de la R
- => accroissement de la
Pub. Sc. (données,
textes, revues, etc)



Il faut :

- Mieux connecter
- Mieux partager
- Ouvrir le spectre documentaire
- **TDM**

D'après Swanson (1986)

Nécessité ou souhait de faire évoluer les modèles, pourquoi ?

- Coût / modèle économique (cf. tension éditeur/chercheurs)
- Rapidité de publication et de diffusion (cf. temps publication et embargo)
- Évaluation différentes (amont/aval. Open peer review, altmetric)
- Visibilité (cf. publicisation et cross-média)
- Type de doc à publier (données associées, vidéo, ...)

=> expériences, exemples

Quelques exemples

- **APC, offset agreements,**

<http://openaccess.inist.fr/?Universite-de-Cambridge-mecanismes>

Prise en compte du coût d'abonnement de l'institution, dans le coût de publication « auteur-payeur »

- **Megarevues** : <http://openaccess.inist.fr/?Les-megarevues>
(ie ; PlosOne & PeerJ)

- Diffusion en ligne uniquement
- Mutidisciplinaire
- Mode d'évaluation différents (allégé, post peer review, ...)
- Délais de publication rapide
- Type de documents associés très large

Quelques exemples (suite)

- **Open peer reviewing (expérience Vertigo), avec plugin hypotheses.is**

expérimentation de La revue Vertigo (revues.org) à Open peer review. Exemple sur un article publié :

<http://vertigo.hypotheses.org/1924>. Voir OPRISM (Open Peer Review facilitation through Social Media) , un modèle pour d'autres revues en Open peer review sur OpenEdition

- PubPeer : <https://pubpeer.com/>

Fondé sur le principe de **post-reviewing**. En relation avec retractionwatch et retraction index (cf diapositives suivantes)

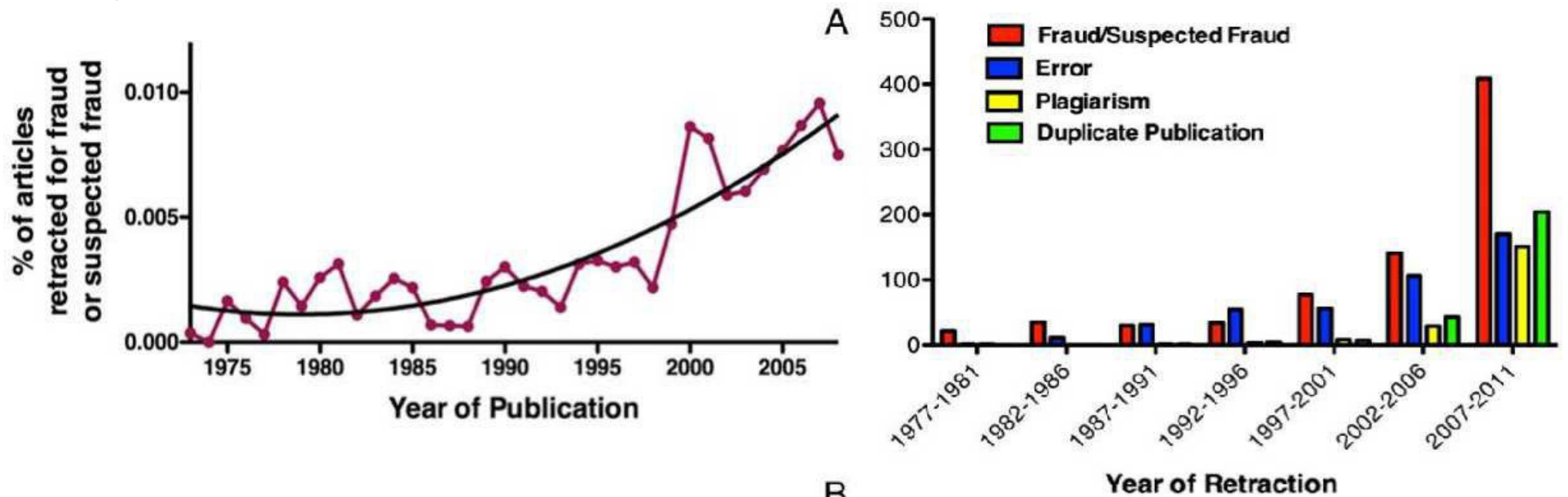
<http://retractionwatch.com/2017/10/23/caught-notice-absolutely-perfect-retraction/>

> <https://www.hindawi.com/journals/jdr/2013/163062/>

La fraude « annoncée » de plus en plus importante : Fang, Ferric C., R. Grant Steen, et Arturo Casadevall. 2012. « Misconduct accounts for the majority of retracted scientific publications ». Proceedings of the National Academy of Sciences.

Et Pierre Barthélémy, « passeurdessciences »

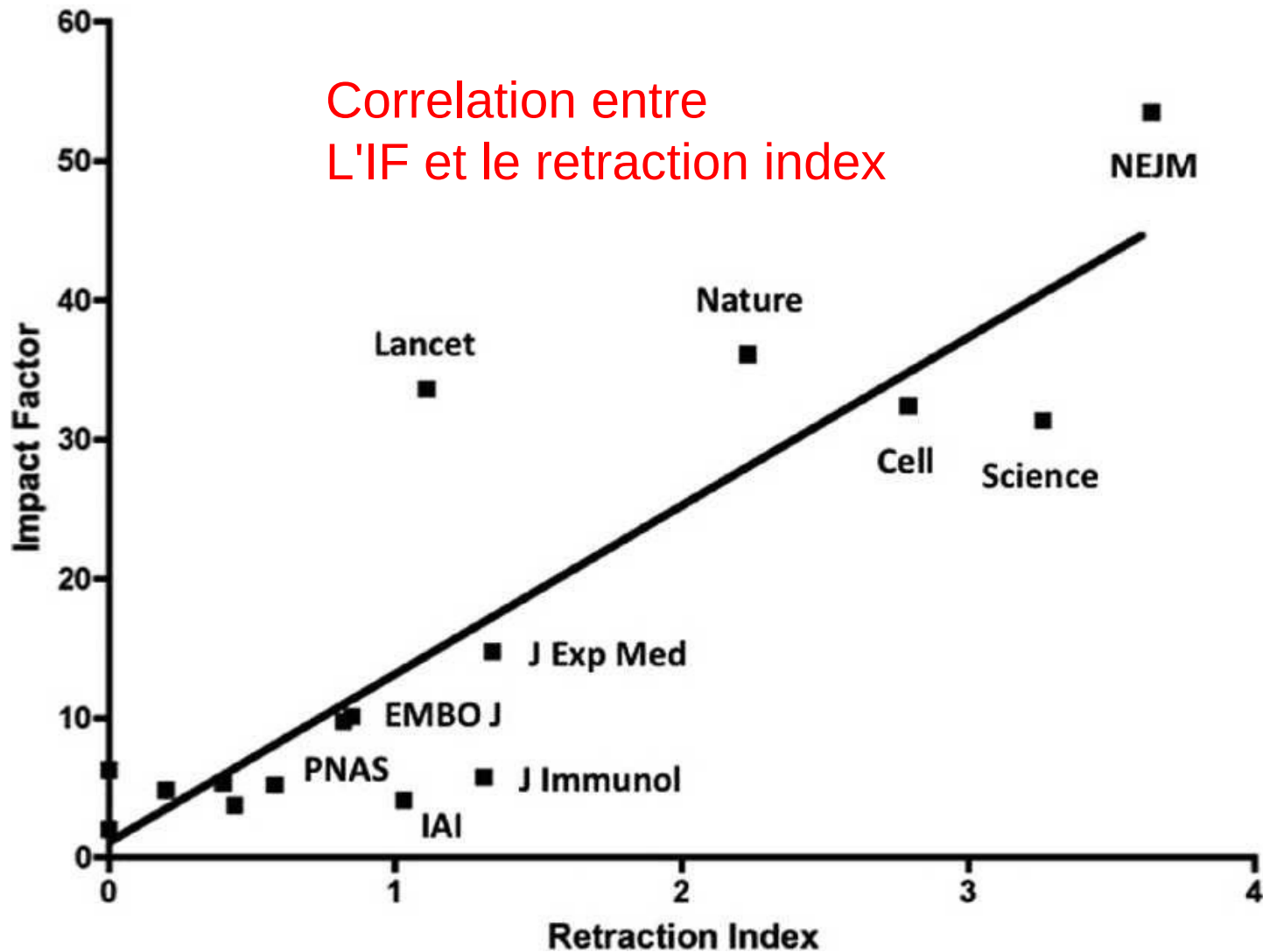
<http://passeurdessciences.blog.lemonde.fr/2012/10/03/la-fraude-scientifique-est-plus-repandue-recherche/>



"l'augmentation des rétractions et des manquements à l'éthique peut résulter, au moins en partie, du système de la science au résultat, **basé sur la logique économique de la prime au vainqueur, qui confère au premier des récompenses disproportionnées, sous la forme de subventions, de postes et de prix, à une période où le financement de la recherche se restreint**".

Retraction index

le « retraction index » : Fang, Ferric C., et Arturo Casadevall.
2011. « Retracted Science and the Retraction Index ». Infection
and Immunity 79(10): 3855-3859.



Quelques exemples (suite)

- **Epi-revues**

(cf. EpiScience, du CCSD)

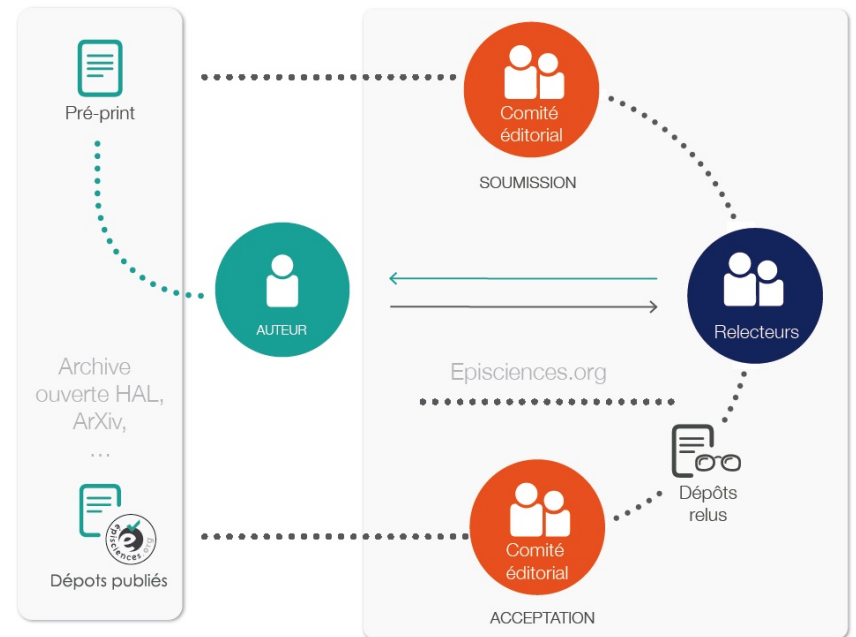
<https://www.episciences.org/>

- **Data paper / data journal :**

<https://coop-ist.cirad.fr/aide-a-la-publication/rediger/data-paper/5-liens-utiles-exemples-et-guides>

Décrit des données ou jeu de données avec des métadonnées (en vue de réutilisation)

Disponibilité des données sur entrepôt de données avec un identifiant unique et lien pérenne (DOI, URL)



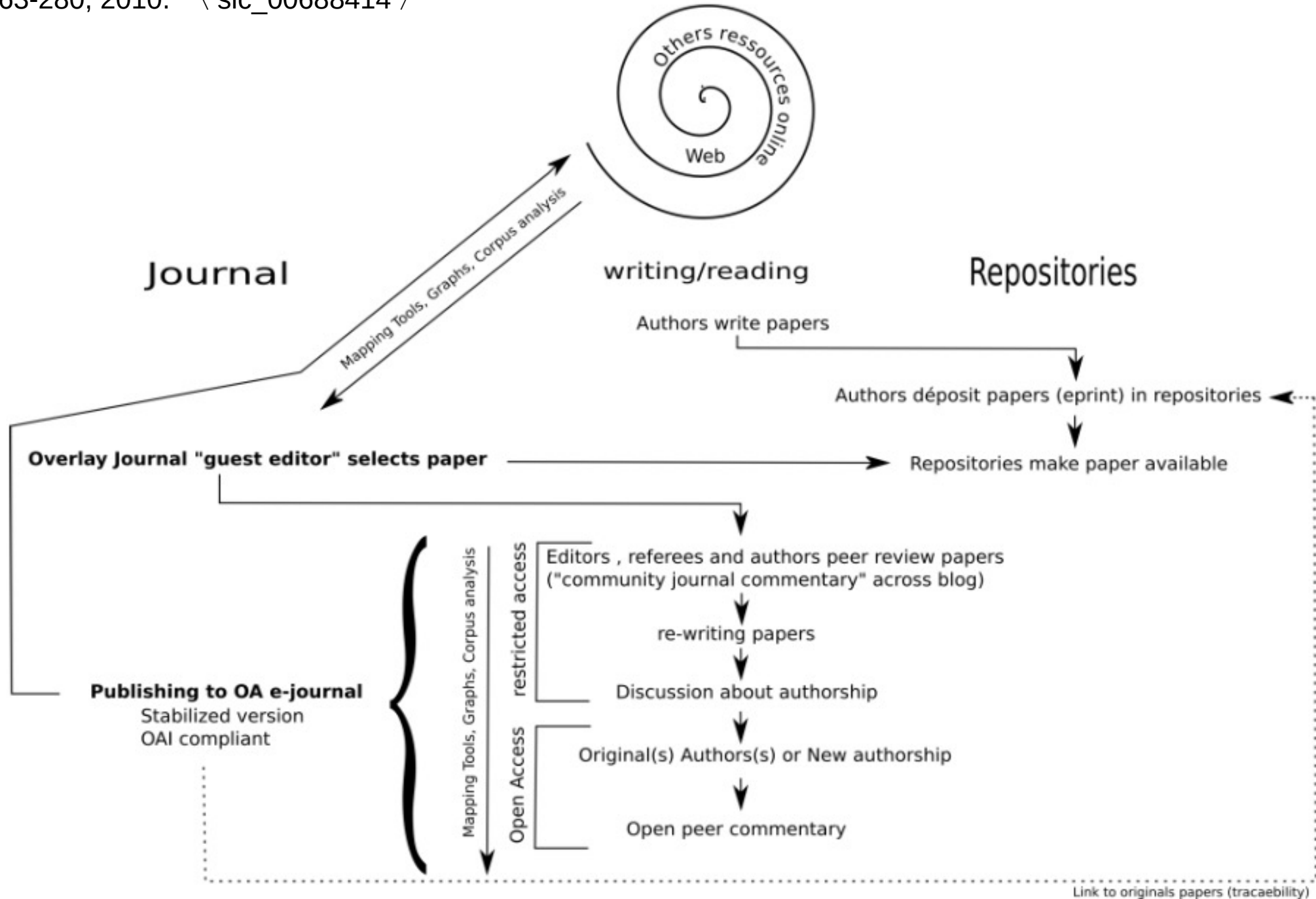
Quelques exemples (suite)

- **Revue vidéo** (<https://www.jove.com/>)

Le « youtube » de la recherche, mais évalué et destiné d'abord aux protocoles expérimentaux

- **Document augmenté** : <http://utopiadocs.com/>

Il s'agit ici de montrer la « post-édition » possible en connectant des « web services » au document original



Conclusion intermédiaire
(selon déroulement de la session) :

Entre dispositif hypertélique et slow science

- Une chaîne de dispositifs techniques dont l'utilisateur ne peut se libérer.
- Retrouver le temps de la recherche

Publier Autrement ? Quantité d'articles publiés ?
« Connecter » les articles ? d'autres « metrics »?

Vos réaction / vos questions

(selon déroulement de la formation)

Mise en évidence des notions clés à travers 2 cas de lettrure scientifique à l'ère du numérique

(cf : Gabriel Gallezot. Publicisations, lettrures scientifiques et évolutions des modes éditoriaux. Conférence invitée, Université de Meiji Gakuin, Centre de Recherches Gengobunka (Tokyo), 28 se.. 2016.
https://archivesic.ccsd.cnrs.fr/sic_01438208

Changements, évolutions, ...

- Avant, la lettrure = un temps plutôt long, communautés structurées par des paradigmes dominants
- Aujourd'hui, la lettrure = un temps court et publicisation *via* des dispositifs publics (ouverts).

=> Un ensemble de notions s'en trouve changé : document, notoriété, autorité, évaluation, ...

=> nos schèmes cognitifs, nos pratiques informationnelles et communicationnelles se modifient

Etude de cas ...

Pour mieux percevoir les changements des notions et des pratiques : étude de 2 affaires

- Affaire #arseniclife
- Affaire #maffesolisme

... d'autres « affaires » similaires existent

#arseniclife

Conférence de presse (2 décembre 2010) : une vie extra-terrestre est possible, en se basant sur la publication d'un article paru dans la revue *Science* le même jour qui montre qu'une bactérie est capable de développer son propre ADN à partir d'arsenic.

L'article n'est pas exactement publié dans *Science* mais dans *Science Express* (le 2 décembre 2010) une sorte de sas (de cache) avant publication. Cette article sera finalement publié le 3 juin 2011, bien après les 4 à 6 semaines de latence prévues par ce « cache ». Que s'est-il passé ?

Malgré la voie traditionnelle de sélection de la revue, l'expérimentation peu rigoureuse et les conclusions hâtives du texte ont fait l'objet de controverses importantes sur les blogs et les réseaux sociaux, notamment sur twitter avec le hashtag #arseniclife. Si la publication papier (définitive) du texte ne porte aucune mention des controverses, la version en ligne en fait état.

#maffesolisme

Le 4 février 2015, le numéro 4/2014 de la revue *Sociétés* paraît sur le portail en ligne *Cairn.info* (et papier le 13 février, des *Éditions de Boeck*). Au sommaire, un article intitulé : « Automobilités postmodernes : quand l'Autolib' fait sensation à Paris » par Jean-Pierre Tremblay (originaire du Québec).

Le 7 mars 2015 sur le carnet de recherche d'Hypothèses.org (un blog) nommé «[Zinsel](#)», les véritables auteurs de l'article (Manuel Quinon, Arnaud Saint-Martin) révèlent qu'il s'agit d'un canular et explicitent leur geste. Le texte est, le 11 mars, retiré de la revue en ligne sur la plateforme *Cairn.info* et remplacé par un mot d'excuse de M. Maffesoli.

Les auteurs ont souhaité (notamment) montrer qu'avec un texte « *canada dry* » on pouvait publier dans une revue réputée de sociologie et prendre à défaut la dite scientificité et rigueur d'évaluation de la revue. S'en suivent, des débats / commentaires sur les blogs, les réseaux sociaux, et des articles de presse.

Intégrité scientifique, diffusion du texte, jeu médiatique

- Comité d'évaluation et *Open peer commentary*
- Curation sociale et *retraction index*

- Temps publication
- Clôture du texte

- Publicisation
- Cross-média

Quelle lettrure scientifique à l'ère du numérique ? (notions clés)

- Unimédia et cross-média. Un seul « lieu » de production/réception pour des « espaces » d'échanges différenciés et des « temps » de diffusion/consultation variables : les règles d'une nouvelle « scène théâtrale » où se joue l'activité scientifique .
- Flux, documents et clôture du texte. Maitriser un ensemble de dispositifs socio-technique pour effectuer son activité d'écrit-lecture, appréhender les néo-documents (réseau d'écrits) et l'écriture processuelle.
- Evaluations et curations sociales. Modification des dispositifs d'évaluation, nouvelles métriques et nouveaux modes éditoriaux

Conclusion

Le chercheur avec les outils-services du web est désormais internaute-chercheur. Il est alors lecteur-auteur, mais encore éditeur et diffuseur. La lettrure, (*l'information literacy*, la culture informationnelle) passe par l'acculturation aux médias et l'apprentissage d'une écrit-lecture spécifique.

Tâche essentielle de l'Education puisque s'agit d'apprendre à lire-écrire « en contexte » (ie. scène renouvelée de l'activité sc.)